

PowerBuilder Useful tools idea

MO01-202004

業務開発をもっと簡単に PowerBuilder でシステム開発



◎DataWindow(データウィンドウ)カラム名移動記憶機能の拡張

データウィンドウのカラム名(列)移動は、簡単に列見出しをマウスで掴みドラックするだけで移動が可能。自由に列移動で見やすい扱いやすい配置設定ができます。然し、表示されているデータウィンドウが閉じるまで一時的な配置で再呼出しでは基にもどってしまいます。開発当初にカラム名の配置を決めますが、利用者によってベストな並び変えを必要とされる場合があります。ユーザ利用者毎にカラム名の配置を自由に配置し再呼出しでも維持できるよう機能の拡張を図りました。

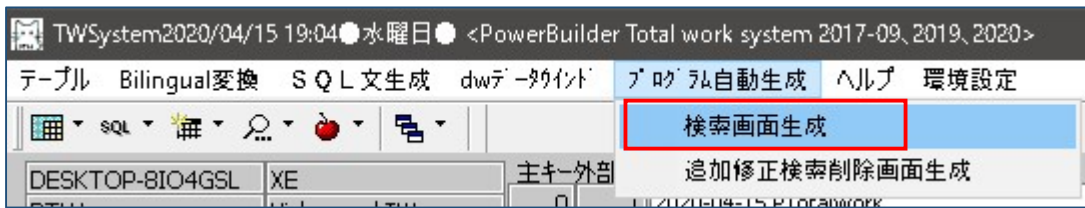
得意先コード	得意先名	地区	住所	主要製品	検索					
得意先コード	得意先名	主要製品	地区	担当者	売上高	取引件数	住所	備考		
10001	PTW LLC	ソフト販売	名古屋	PTW	19999	36	愛知県名古屋市	2020-03-02		
10002	ABC工業	工業機械販売	仙台	佐藤	29999	23	仙台市一番町	2020-03-01		

得意先コード	得意先名	地区	住所	主要製品	検索					
地区	備考	住所	取引件数	売上高	得意先コード	担当者	主要製品	得意先名		
名古屋	2020-03-02	愛知県名古屋市	36	19999	10001	PTW	ソフト販売	PTW LLC		
仙台	2020-03-01	仙台市一番町	23	29999	10002	佐藤	工業機械販売	ABC工業		

※カラム名配置を変更後も(再呼出し)維持する。

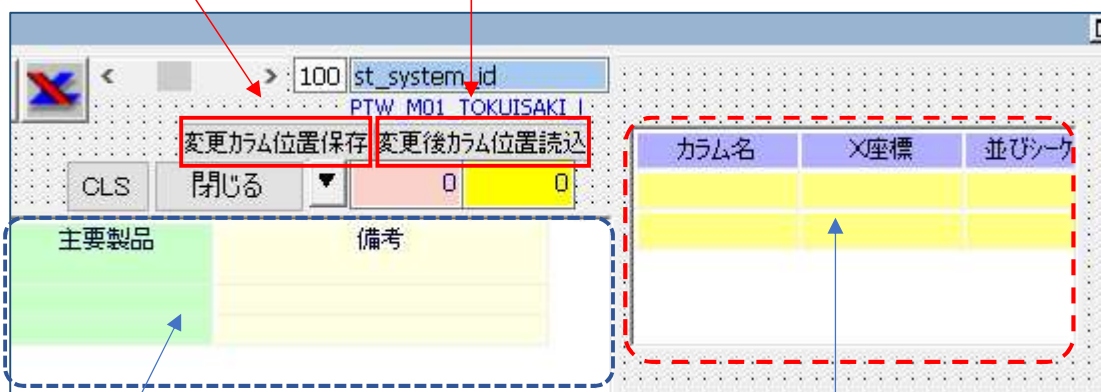
◎PTW(PowerBuilder Total Worksystem)

「プログラム自動生成」-「検索画面生成」を選択してプログラムの自動作成を行います。



- ・スクリプトはカラム名位置保存用と読込用が作成されます。非表示ボタンとして配置されます。
- ・下記は、自動生成された画面サンプルです。

(1)カラム名保存ボタン (2)カラム読込ボタン、どちらも非表示ボタン

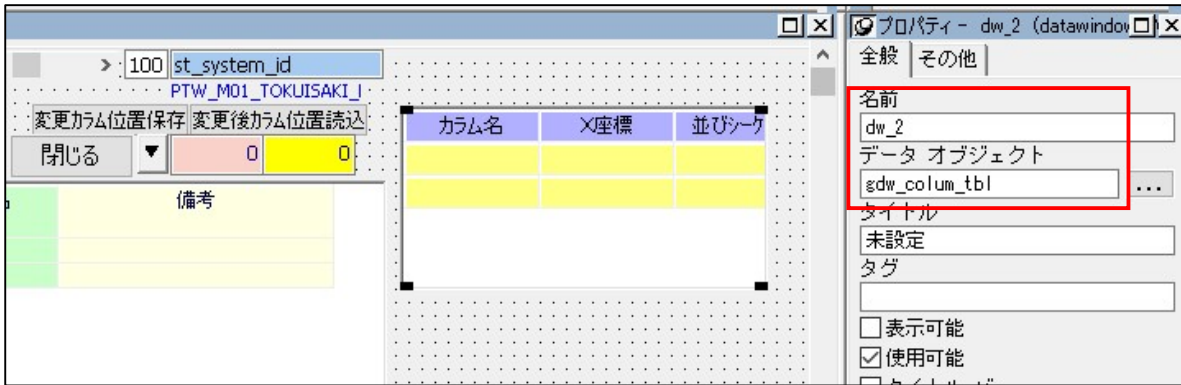


(3)検索本体の dw\_1

(4)カラム名配置座標のワーク外部 dw\_2

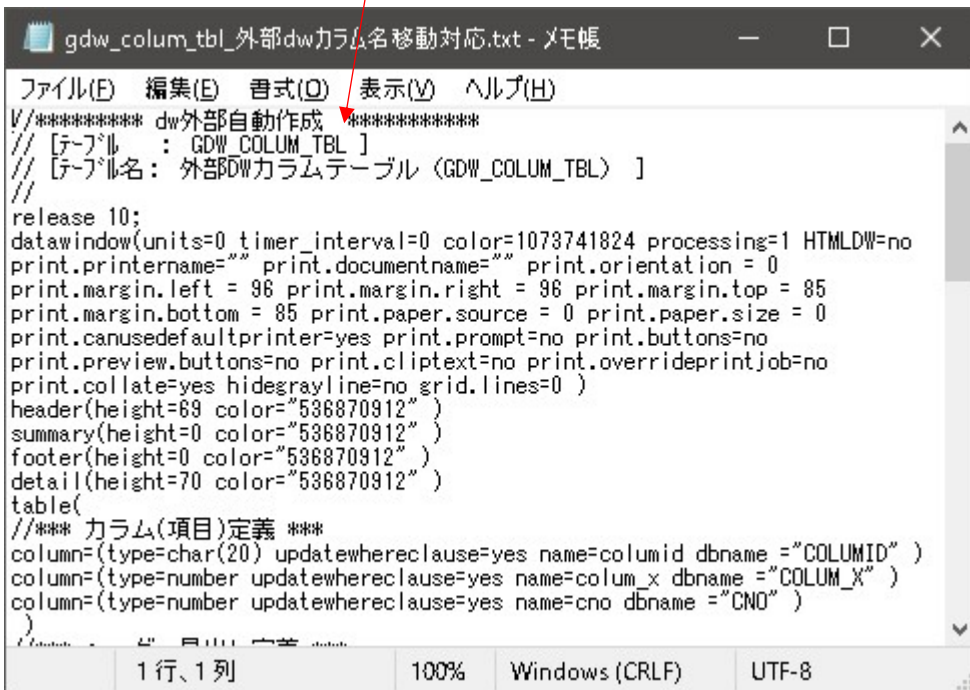
- ・ワーク外部 dw\_2 は自動生成にて dw オブジェクトのみ配置されます。これは PTW のデータウィンドウ自動生成より dw\_x を作成配置する作業と同様で、dw\_2 の「gdw\_colum\_tbl」を登録する必要があります。
- ・**[重要]** カラム名情報を「C:¥JOB」フォルダに作成しますので手動でフォルダを作成する事。

・dw\_2 プロパティ情報 ((4)カラム名配置座標のワーク外部 dw\_2)

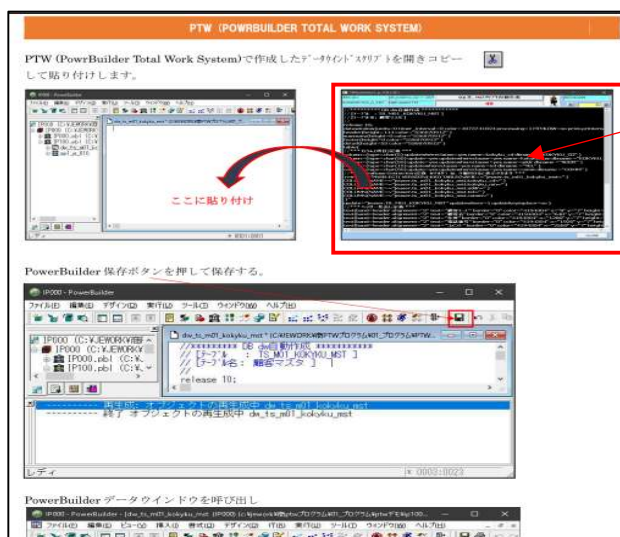


dw\_2 の「gdw\_column\_tbl」の登録は、添付された「gdw\_column\_tbl\_外部 dw カラム名移動対応.txt」

gdw\_column\_tbl\_外部dwカラム名移動対応.txt をデータウィンドウ登録します。



操作マニュアル「PowerBuilderTotalWorkSystem 操作説明.pdf」、P15～に記載されています。



※既に「gdw\_column\_tbl」は上記にて提供済